

Инструкция по установке и эксплуатации прошивка Р1.5

Краткое руководство по сборке панелей индикации стел производства РОСЭЛ.

Термины:

Плата – печатная плата черного цвета с установленными на ней электронными компонентами.

Панель – лист композита, на нём установлены сегменты со светодиодами, плата управления и плата непереключаемой марки топлива.

Панели подготовлены для сборки и промаркированы. В маркировке указано:

1. Панель: ведомая или ведущая.
2. Номер панели на стороне.
3. Сторона панели на стеле.

Установка панелей на каркас стелы

Установить панели на предназначенные крепежные места, место панели определить согласно маркировке на панели.

Установка кнопок на корпус стелы

Подготовить 4 отверстия для кнопок в месте установки кнопок. Определить первую кнопку по красному проводу 1-2 жила, затем кнопки идут по порядку жилы на шлейфе 3-4,5-6,7-8. Установить первую кнопку первой сверху для стелы, затем установить остальные кнопки по порядку в направлении в низ. Кнопки подключить в разъем (P4), указанный на рисунке 2.



Рис.1 Кнопочный пульт

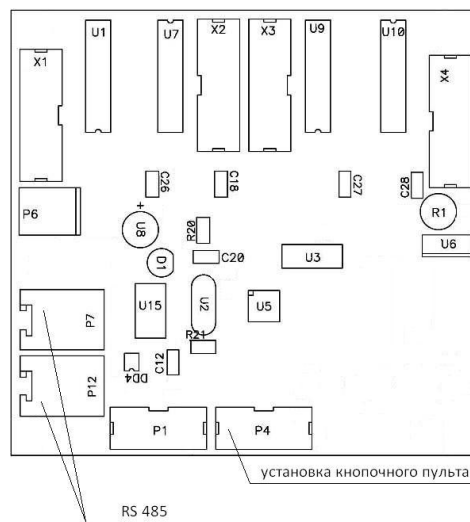


Рис.2 Ведущая плата управления

Подключение кабеля связи RS485

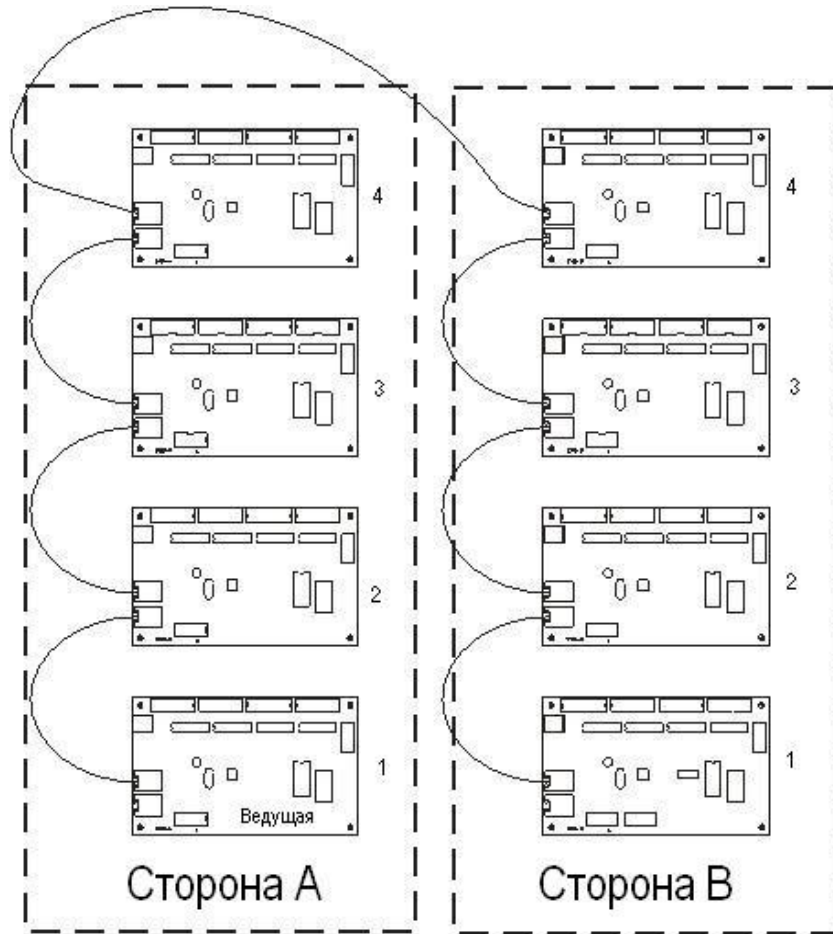


Рис.2 Схема соединения плат

Все платы управления подключаются последовательно, начиная с ведущей панели и заканчивая последней ведомой. Порядок соединения плат значения не имеет. Любая плата может быть и в начале цепочки, и в середине, и в конце.

Ведущую панель можно определить по наличию ИК приемника. На ведомых панелях ИК приемник отсутствует. (ИК приемник - датчик для пульта управления).

На плате управления установлены два разъема для соединения плат между собой. Оба разъема абсолютно идентичны.

Платы соединяются 4х жильным проводом обжатыми разъемами ТЖ6Р4С.

Алгоритм соединения плат:

1. Вставить в розетку ведущей платы разъем кабеля связи, второй конец этого кабеля вставить в следующую плату.

2. В свободный разъем платы вставить следующий кабель и соединить следующую плату.

Затем выполнить п.2 для всех панелей. Панели устанавливаются снизу вверх, самой нижней устанавливается ведущая №1, затем ведомая №2 и так далее до количества панелей в стене.

Управление с дистанционного ИК-пульта

Приёмник сигнала ИК-пульта размещён на нижней строке с одной из сторон стелы.

(В том случае, если приёмник сигнала освещён ярким солнечным светом, он может засвечиваться и временно не принимать управляющий сигнал пульта).

Коррекция яркости

Автоматическая яркость включается кнопкой «5»

Ручной режим регулировки яркости включается кнопкой «1».

В ручном режиме яркость регулируется нажатием на пульте клавиш с цифрами «1-9». Цифра «1» соответствует наименьшей яркости, а цифра «9» наибольшей. В дневное время рекомендуется выставлять яркость «9». В ночное время, для предотвращения засвечивания цифр, рекомендуется снижать яркость свечения до значения «5» или менее.

Установка значений цен на топливо (с дистанционного ИК-пульта)

Необходимо войти в режим коррекции значений, это производится нажатием центральной кнопки «MENU» на пульте. При входе в режим коррекции крайний знак нижней строки стелы будет мигать. Присвоить знаку значение можно кнопками от «1» до «0» для установки числа, и кнопкой «-/--» для установки прочерка. После присвоения значения начнёт мигать следующий знак в строке. Для перехода между знаками и строками используются кнопки сдвига «V-», «V+», «P+», «P-». Разделительная точка не изменятся. При отсутствии сигнала с пульта более 60 секунд, происходит выход из режима коррекции.

В случае сбоя в работе стелы, стелу следует выключить на 10 секунд, затем включить.

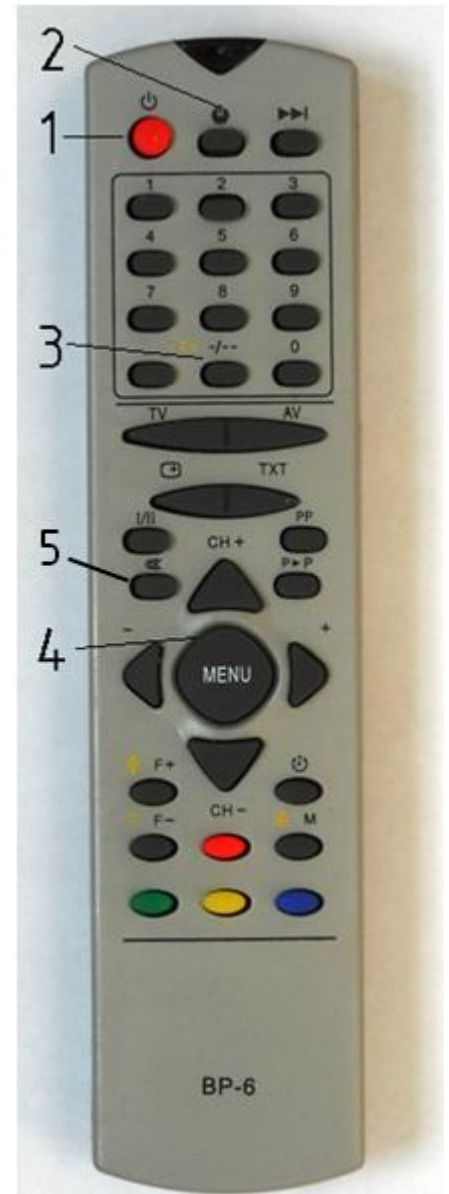
Управление со встроенного пульта

Данный пульт располагается непосредственно на стеле и представляет собой четыре кнопки, расположенные вертикально.

Для удобства описания работы пульта пронумеруем кнопки цифрами «1-4» начиная с верхней.

Установка значений цен на топливо

Вначале необходимо войти в режим коррекции значений. Это производится длительным нажатием (>2 секунд) на кнопку «3». При входе в режим коррекции крайний знак нижней строки стелы будет мигать. Присвоить знаку значение можно кнопками «1» и «2», последовательно перебирая все возможные значения знака.



Переход между знаками осуществляется кнопками “3” и “4”. Кнопка “3” отвечает за смену знаков в одной строке, а кнопка “4” за переход между строками.

Возможные неисправности и методы устранения:

Панели не включаются: Проверьте целостность питающих проводов, наличие сетевого напряжения.

Не работает дистанционный ИК пульт: Возможно, необходимо заменить элементы питания в пульте.

На пульт реагирует только ведущая панель, остальные не меняют значение – неисправен кабель связи RS485, постепенно отключая кабель найти замыкание, заменить кабель.

При обнаружении других неисправностей – обращайтесь в службу технической поддержки.

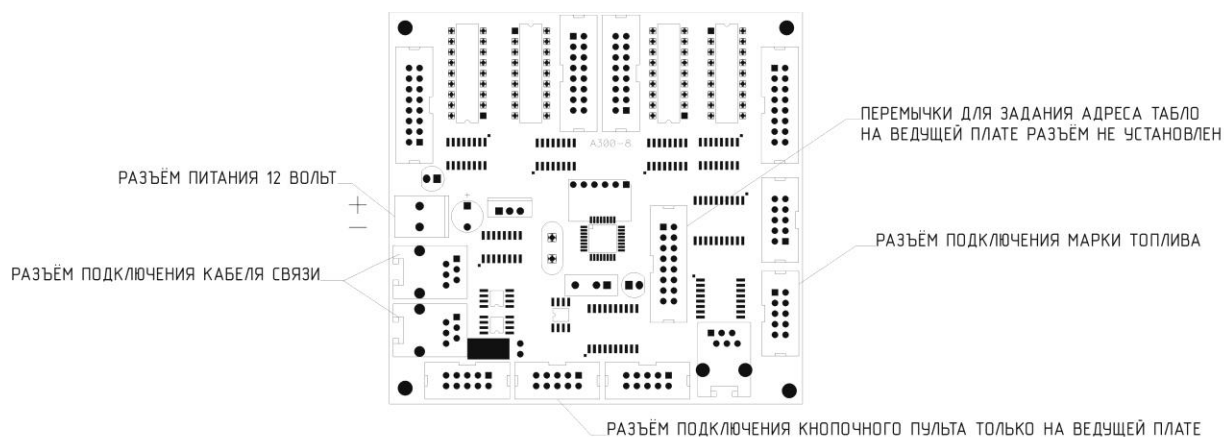


ТАБЛИЦА ЗАДАНИЯ АДРЕСОВ

	ВЕДУЩАЯ		ВЕДОМАЯ 1
	ВЕДОМАЯ 2		ВЕДОМАЯ 2
	ВЕДОМАЯ 3		ВЕДОМАЯ 3
	ВЕДОМАЯ 4		ВЕДОМАЯ 4
	ВЕДОМАЯ 5		ВЕДОМАЯ 5
	ВЕДОМАЯ 6		ВЕДОМАЯ 6
	ВЕДОМАЯ 7		ВЕДОМАЯ 7
	ВЕДОМАЯ 8		ВЕДОМАЯ 8